

ZASADY PIELĘGNACJI I KONSERWACJI TISZTÍTÁSI ÉS KARBANTARTÁSI ÚTMUTATÓ

ZALECENIA

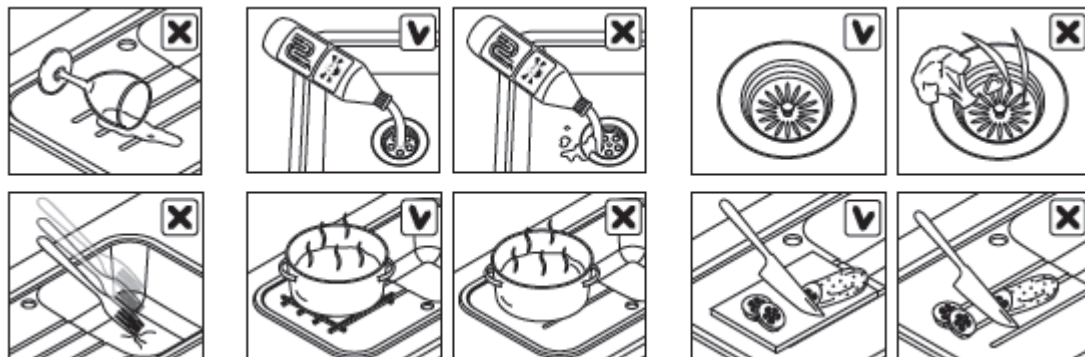
1. Zlewozmywak jest przeznaczony tylko do użytku w gospodarstwie domowym. Aby utrzymać zlewozmywak w doskonałym stanie estetycznym i technicznym należy użytkować go zgodnie z przeznaczeniem oraz nie dopuszczać do sytuacji mogących spowodować uszkodzenia mechaniczne lub chemiczne.
2. Należy unikać pozostawiania na powierzchni zlewu środków silnie barwiących (kawa, herbata, czerwone wino, sok z warzyw) mogących spowodować powstanie trudno zmywalnych nalotów.
3. Unikać kontaktu silnie działających środków chemicznych (np. środek do czyszczenia odpływów) z powierzchnią zlewozmywaka.
4. Nie pozostawiać odpadów organicznych na spuście syfonu.
5. Nie zrzucać sztućców lub innych twardych przedmiotów na powierzchnię Zlewozmywaka, może to spowodować jego uszkodzenie.
6. Powierzchnia zlewozmywaka nie jest płytą termoizolacyjną i nie wolno odkładać na nią gorących przedmiotów, mogących spowodować jej stałe przebarwienie/uszkodzenie. Należy stosować krótki dystansujące lub inne podkładki absorbujące ciepło.
7. Nie kroić na powierzchni zlewozmywaka

AJÁNLÁSOK

1. A konyhai mosogató kizárólag háztartási célra alkalmazható. Tökéletes esztétikai és műszaki állapotának megőrzése érdekében a terméket csak rendeltetésszerűen szabad használni és kerülni kell minden, mechanikai vagy kémiai jellegű kárral járó, nem rendeltetésszerű alkalmazását!
2. Ne hagyjunk erősen színező hatású anyagokat (például kávé, tea, vörösbors, zöldséglé, stb.) a konyhai mosogató felületén, mert nehezen letisztítható foltok keletkezhetnek! Vigyázzunk arra, hogy a konyhai mosogató felülete ne érintkezzen semmiféle erős vegyszerrel (például lefolyótisztítóval)!
3. Ne hagyjunk szerves hulladékot a mosogató lefolyónyílásában!
4. Ne dobjunk evőeszközöket vagy egyéb kemény tárgyakat a konyhai mosogatóba, mert károsodhat a termék felülete!
5. A konyhai mosogató felülete nem hőálló, ezért nem szabad olyan forró tárgyakat ráhelyezni, amelyek maradandó elszíneződést / károsodást okozhatnak. Használjunk alátéttrácsot vagy egyéb hőelnyelő alátétet!
7. Ne vágjunk közvetlenül a konyhai mosogató felületén!



ZLEWOZMYWAK NA RÓWNI Z BLATEM SÜLLYESZTETT KONYHAI MOSOGATÓ

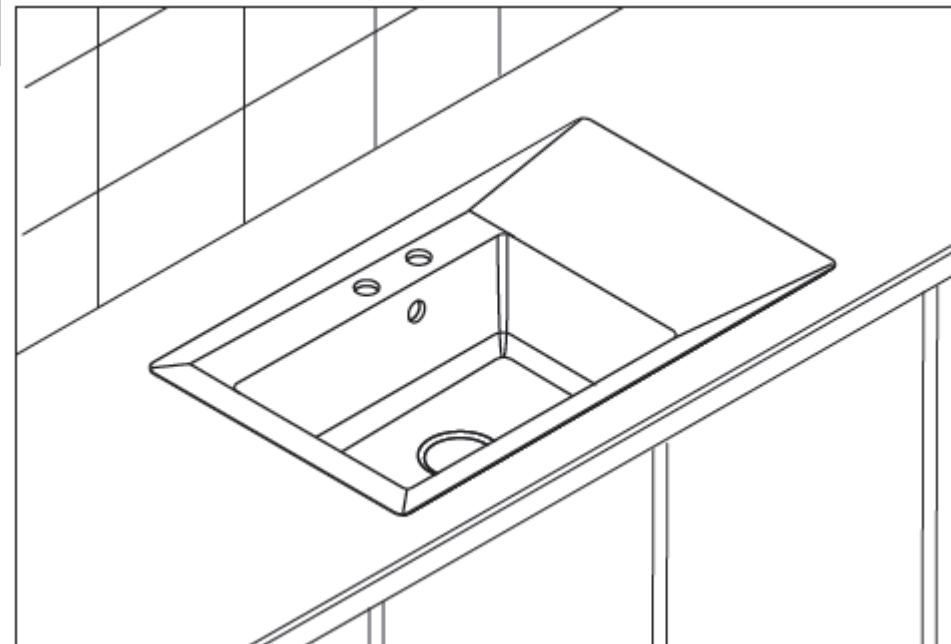


CODZIENNA PIELĘGNACJA

1. Zaleca się okresowe stosowanie środków do pielęgnacji i impregnacji zlewów granitowych. Środki specjalistyczne są ogólnie dostępne.
2. Do codziennego czyszczenia zaleca się stosowanie zwykłych środków czyszczących, aplikowanych miękką gąbką.
3. Do usuwania silniejszych zabrudzeń zaleca się przygotowanie mieszanki wody i proszku do prania lub rozpuszczonej tabletki do zmywarek i zostawienie roztworu w komorze na 2h. Po zabiegu należy opłukać komory i wytrzeć do sucha. Odatkowo zaleca się zastosowanie samodzielnie przygotowanej pasty z sody oczyszczonej oraz mleczka do czyszczenia i aplikowanie jej za pomocą miękkiej gąbki. Po zabiegu natłuścić powierzchnię olejem jadalnym aby zniwelować ewentualne zarysowania.
4. Osady wapienne najlepiej usunąć przy pomocy rozcieńczonego octu w stosunku 1:1. Pozostawić roztwór na 5h po czym spłukać wodą i czyścić zlewozmywak miękką gąbką. Można również zastosować ogólnodostępne środki czystości do tego przeznaczone. Wycieranie zlewozmywaka z dmianu wody po każdorazowym użytkowaniu pozwoli uniknąć powstania osadów wapiennych.
5. Okresowo należy przeprowadzać czyszczenie odpływów i syfonów stosując się do zaleceń producenta zastosowanego środka.

NAPI FELÜLETI ÁPOLÁS

1. Ajánlott a gránitból készült mosogatókhoz való ápoló és impregnáló szerek rendszeres használata.
2. A napi tisztításhoz általános háztartási tisztítószer és puha szivacs használata ajánlott.
3. A makacs foltok eltávolításához mosóport vagy mosogatógép-tablettát ajánlott vízben feloldani, majd 2 órán keresztül a mosogató medencéjét áztatni az oldatban. A kezelést követően öblítsük ki a mosogatómedencét, majd töröljük szárazra! Ajánlott továbbá házilag elkészített tisztítópasztát alkalmazni oly módon, hogy szódadikarbónát és folyékony sűrűlőszert összekeverünk, majd puha szivaccsal felvisszük a felületre. A kezelést követően kenjük be étolajjal a felületet az esetleges karcolások eltüntetése érdekében!
4. A vízkő a legjobban 1:1 arányban hígított ecet segítségével távolítható el. 5 órán keresztül hagyjuk az oldatot a felületen, majd öblítsük le vízzel, és puha szivaccsal tisztítsuk meg a mosogatót! A kereskedelemben széles választékban kapható tisztítószerek is alkalmasak erre a célra. A vízkő kialakulása nagy részben megakadályozható, ha minden használatot követően letöröljük a mosogatóról az ott maradt vizet.
5. Javasolt a mosogató lefolyónyílásának és szifonjának rendszeres tisztítása, az alkalmazott tisztítószer gyártójának utasításai szerint eljárva.



INSTRUKCJA MONTAŻU BEÉPÍTÉSI ÚTMUTATÓ

INFORMACJE TECHNICZNE

1. Montaż zlewozmywaka powinien być przeprowadzony tylko przez wykwalifikowanego instalatora. Nieprawidłowa instalacja powoduje utratę gwarancji.
2. Produkt nie podlega warunkom gwarancji w przypadku próby montażu przez niewykwalifikowany personel oraz/lub ingerencję mechaniczną w Produkt.
3. Przed przystąpieniem do montażu zlewozmywaka, należy sprawdzić czy produkt nie posiada jakichkolwiek uszkodzeń zewnętrznych a po stwierdzeniu wad nie powinien być zamontowany.
4. Z uwagi na ryzyko skałeczenia, prosimy zachować szczególną ostrożność podczas montażu zaczepów zlewozmywaka.
5. Przed zamontowaniem zlewozmywaka należy wcześniej przygotować doprowadzenie i odprowadzenie wody.
6. Należy odtłuścić powierzchnie, na których nałożony zostanie silikon. Przy blatach łatwo nasiąkliwych zaleca się dokładne zabezpieczenie wyciętego otworu środkami do tego przeznaczonymi, np.: silikon.
7. Należy zwrócić uwagę na wypoziomowanie płaszczyzny, na której będzie zainstalowany zlewozmywak.
8. Zlewozmywak można użytkować dopiero po 24 godzinach od zamontowania (schnięcie silikonu).
9. Zlewozmywak sprzedawany jest bez baterii.
10. Instrukcja montażu baterii powinna być dostarczona przez producenta baterii.
11. Syfon wraz z instrukcją montażu syfonu umieszczony jest, w oddzielnym worku, w komorze zlewozmywaka.
12. Procedura montażu zlewozmywaka może różnić się od przedstawionej w instrukcji montażu; otoczenie może mieć wpływ na stopień trudności montażu.
13. Producent dopuszcza występowanie ugięcia krawędzi styku zlewozmywaka z blatem o wielkości do 3 mm. Ugięcie nie jest wadą produkcyjną a wynikiem procesu technologicznego, które niwelowane jest prawidłowym zamontowaniem zaczepów

MŰSZAKI INFORMÁCIÓK

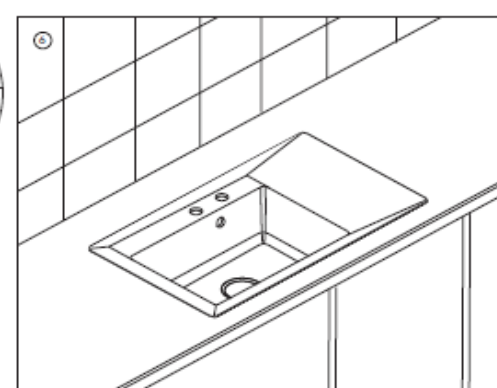
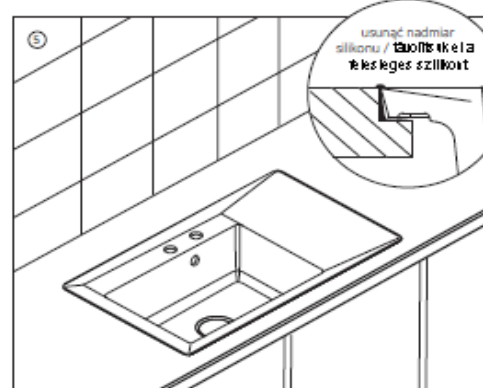
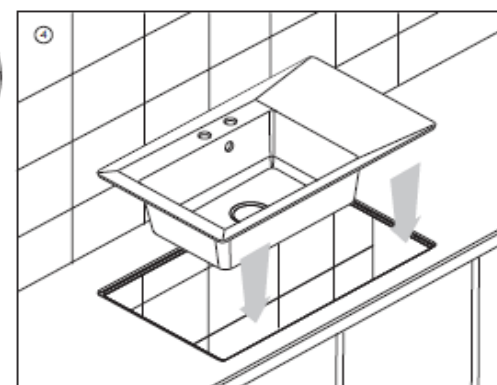
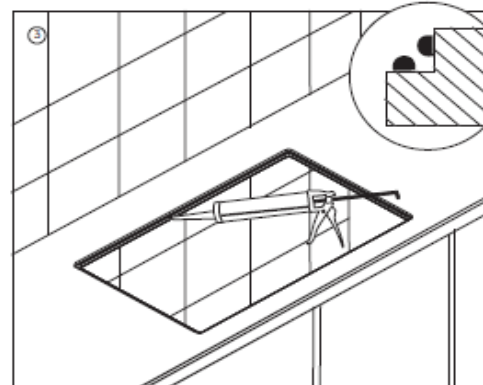
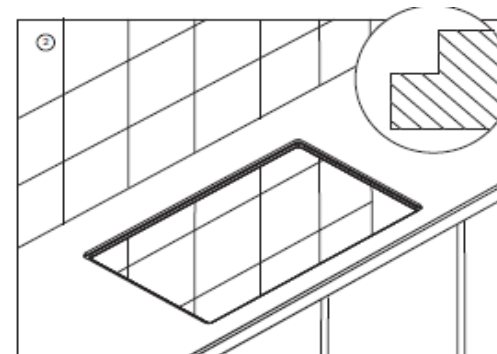
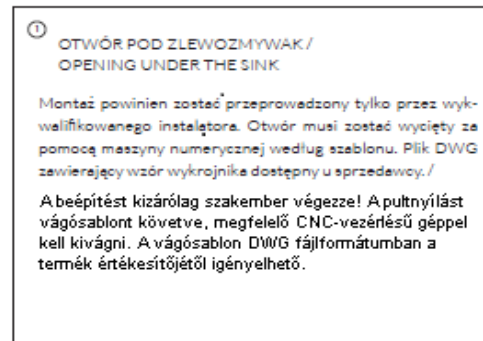
1. A konyhai mosogató beépítését kizárólag szakember végezze! Nem megfelelő beépítés esetén a jótállás érvényét veszti!
2. A termékre nem érvényes a jótállás, ha a konyhai mosogatót nem szakember építi be és / vagy mechanikai behatás éri.
3. A konyhai mosogató beépítését megelőzően győződjünk meg arról, hogy nincs-e rajta külső sérülés! Hiba észlelése esetén ne építsük be!
4. A sérülések megelőzése érdekében különös óvatossággal szereljük a mosogató rögzítőkapcsait!
5. A konyhai mosogató beépítését megelőzően elő kell készíteni a víz- és a szennyvízcsatlakozást.
6. A konyhai mosogatóval érintkező, szilikonnal tömítendő felület tiszta és zsírmentes kell, hogy legyen. Nedvszívó pultrlap esetén ajánlott a kivágást teljes mértékben védeni az erre szolgáló vegyi anyagokkal, például szilikonnal.
7. Ajánlatos kiviszszintezni a konyhai mosogató beépítési felületét.
8. A szilikon felvitelét követően, a konyhai mosogató használatba vételét megelőzően várjunk 24 órát!
9. A konyhai mosogatónak a csaptelep nem tartozéka.
10. A csaptelepre vonatkozó használati utasítást a csaptelep gyártójának kell biztosítani.
11. A lefolyónyílás szerelvénykészlete és annak használati utasítása külön zacskóban, a konyhai mosogató medencéjében található.
12. A konyhai mosogató beépítésének menete eltérhet a jelen útmutatóban leírtaktól; a környezet befolyásolhatja a beépítés nehézségét.
13. A Gyártó a konyhai mosogató pultrlappal érintkező élénél legfeljebb 3 mm-es hézagot engedélyez. Ez nem minősül hibának, hanem a gyártási folyamat következménye, amely a rögzítőkapcsok megfelelő beállításával szintbe hozható.

INSTRUKCJA MONTAŻU BEÉPÍTÉSI ÚTMUTATÓ



ZALECENIA / AJÁNLÁSOK:

BLATY FELNE: KAMIEŃNE, LITE DREWNIANE, STIUKOWE / TETSZŐLEGES BLOKKHOZ ILLESZKEDIK: KŐ, KEMÉNYFA, MŰMÁRVÁNY



A 2. oldal ábrafeliratai:

AJÁNLÁSOK: TETSZŐLEGES BLOKKHOZ ILLESZKEDIK: KŐ, KEMÉNYFA, MŰMÁRVÁNY

A beépítést kizárólag szakember végezze! A pulnyilást vágósablont követve, megfelelő CNC-vezérlésű géppel kell kivágni. A vágósablon DWG fájlformátumban a termék értékesítőjétől igényelhető.

távolítsuk el a felesleges szilikont

Gyártói jótállás

1. A jótállás érvényes: Rejtett hibák, mint: repedések, horpadások, lyukak vagy a gyártás során keletkezett deformálódások esetén. A gyártói garancia 5 év.

2. A jótállás nem érvényes:

Bármilyen későbbi módosítás esetén. Bármilyen a felület rétegeket érintő módosítás eseté(légbuborék). A felszínen keletkezett bármilyen sérülés esetén, amely a vásárláskor nem létezett és nem lett jelezve a vásárláskor az eladónak. A felszereléskor keletkezett sérülés esetén. A nem megfelelő használat miatt keletkezett sérülés esetén. Nem megfelelő karbantartás miatti sérülés esetén. Azoknál a termékeknél, amelyek leszállított áron kerültek értékesítésre a rajtuk lévő sérülés miatt és a vásárló ezeket a sérüléseket jóváhagyta. A be/kiszereles költségét, amikor egy sérülést elismernek és a termék kicserélésre kerül.

3. A garancialevél csak akkor érvényes, ha az alábbi 3 feltétel teljesül:

- a garancialevélen rajta van az eladó pecsétje,
- a sérült termék vásárlója aláírta a garancialevelet,
- a vásárlást bizonyító számla csatolva van a garancialevélhez.

4. A garancia érvényesítéshez a vásárlónak fel kell keresnie az üzletet, ahol a garanciális terméket vásárolta. Magával kell vinnie a 3. pontban felsorolt dokumentumokat, valamint egy írásos reklamációt, amelyben leírja a termék hibáját. A reklamáció a bejelentéstől számított 14 napon belül elbírálásra kerül a gyártónál.

5. Amennyiben a reklamáció elfogadásra kerül a gyártó egy hibátlan terméket szállít cserébe, vagy visszaadja a termék árát. Erről a Marmorin Sp. z.o.o. belátása szerint dönt. Amennyiben a reklamáció elfogadásra kerül, akkor a hibás termék a vásárlás helyére vissza kell szállítani!

6. A vásárlónak el kell olvasnia a garancia szerződési feltételeit, a beszerelési útmutatót és a karbantartási útmutatót és be kell tartania azokat, továbbá a vásárlónak meg kell ismernie a termék technikai tűrés paramétereit.

7. Ha a panaszt nem találták megalapozottnak, akkor a panasz felülvizsgálatából adódó költségek a vásárlót terhelik.

8. A garancialevél elvesztése esetén a garancia megszűnik. A garancialevél másolatát nem tudjuk elfogadni. Ez a garancia nem zárja ki, nem korlátozza vagy nem függeszti fel a vásárló egyetlen jogát sem, amely a termék, szerződéssel való nem megfelelőségéből ered.

Eladó neve, címe:.....

Eladó aláírása:.....

Termék cikkszám:.....

Vásárlás dátuma:.....

Importőr: IBD Magyarország Kft. 1142 Budapest, Erzsébet Királyné útja 125. tel.: +36 1 445 4397

e-mail: rendelés@ibdnagyker.hu; www.ibdnagyker.hu

Gyártó: Marmorin sp. z o.o., Towarowa 4, 67-400 Wschowa, tel: +48 65 549 68 50, www.marmorin.pl